

УДК 372.881.1

**УРОК КОМИ ЯЗЫКА В 5 КЛАССЕ
ПО ТЕМЕ «СОЧИНЕНИЕ-ОПИСАНИЕ
ПО КАРТИНЕ Е. Ф. ЕРМОЛИНОЙ
«СИКТСА ДОЗМУК» («СЕЛЬСКАЯ УТВАРЬ»)
С ИСПОЛЬЗОВАНИЕМ ТЕХНОЛОГИИ
«МУЗЕЙНАЯ ПЕДАГОГИКА»**

Аннотация. В статье описан опыт реализации системно-деятельностного и культурологического подходов к организации деятельности школьников по созданию сочинения-описания картины на уроках по родному (коми) языку с использованием технологии «Музейная педагогика».

Ключевые слова: системно-деятельностный подход, культурологический подход, музейная педагогика

Учителя родного языка и родной литературы считают своим долгом и обязанностью сохранение и продвижение родного языка и воспитание бережного, уважительного отношения школьников к культурному богатству и национальным традициям родного края. Опора на современные подходы к формированию личностных, метапредметных и предметных умений обучающихся и использование технологии «Музейная педагогика» помогают достичь этих целей. Покажем это на примере урока подготовки учеников к написанию сочинения по картине Е. Ф. Ермолиной «Сиктса дозмук» («Сельская утварь»).



Диана Алексеевна Гребенюк,
учитель коми языка и коми
литературы,
МОУ Ручевская СОШ,
с. Руч, Усть-Куломский район,
Республика Коми, Россия
E-mail: likard1980@yandex.ru

Как цитировать статью: Гребенюк Д. А. Урок коми языка в 5 классе по теме «Сочинение-описание по картине Е.Ф. Ермолиной «Сиктса дозмук» («Сельская утварь») с использованием технологии «музейная педагогика» // Образ действия. 2023. Специальный выпуск «Преподавание родных языков и родных литератур народов Российской Федерации. Лучшие практики». С. 41–54.

Организационный момент является важной составляющей урока по любой теме, поскольку целью его является создание доброжелательной атмосферы и ситуаций успеха для школьников, что, безусловно, повышает мотивацию к обучению. На этом этапе урока с учениками может быть проведен диалог, включающий следующие вопросы учителя.

— Посмотрите, что я сегодня принесла вам на урок. Кто скажет, что это за предмет? (Приложение 1).

Рассмотрев продемонстрированную учителем солонку, ребята высказывают свои предположения и участвуют в обсуждении, а затем сверяют свои предположения с ответом учителя и продолжают диалог.

— Это солонка. Этому предмету более 100 лет. Сделал ее мой прапрадедушка. Здесь хранили соль, которая была у коми едва ли не единственным покупным продуктом, поэтому ее очень берегли.

— Как вы думаете, из какого материала сделана солонка? Почему из этого материала и почему она в виде бутылки? О чем говорит то, что солонка так потемнела?

— Где еще мы можем увидеть старинную домашнюю утварь?

— У нас сегодня необычный урок, мы в музее.

На следующем этапе школьники включаются в учебную деятельность на личностно значимом уровне, участвуя в диалоге, направляемом учителем следующими вопросами.

— Кто скажет, что такое музей? (Музей — это учреждение, в котором хранятся памятники истории и культуры. Место, которое специально создано для бережного хранения старинных вещей.)

— А с какой целью в музее собирают старинные предметы? (Чтобы сохранить память о наших далеких предках. Музеи представляют редкие, уникальные предметы и привлекают к ним внимание.)

— Зачем люди вообще приходят в музей? (Чтобы познакомиться со старинным бытом, увидеть своими глазами экспонаты).

— Как можно классифицировать старинные предметы? (По материалу, из которого они изготовлены (из бересты, из дерева, из глины, из железа), по назначению (домашние, природные — для сбора ягод, грибов).

— А в наше время люди пользуются этими предметами? (Нет, может быть, только некоторые, скажем, наши бабушки и дедушки).

— Кто изготавливал старинную утварь? (Сам хозяин, мастера-умельцы).

На этапе актуализации приобретенных ранее знаний школьников учитель предлагает школьникам ответить на следующие вопросы.

— Где, кроме музея, можно увидеть старинные предметы?

— У кого из вас дома есть такие предметы? Может быть, кто-то сам пытался сделать что-то своими руками?

— Как вы думаете, коми художники изображали в своих картинках старинные предметы?

— Можно ли в музее подготовиться к написанию сочинения-описания по картине?

— Если мы сегодня в музее, то что будет изображено на картине, по которой будем писать сочинение? О чем будем беседовать? Какова тема урока?

— Сегодня у нас урок по развитию речи. Мы будем работать над сочинением-описанием по картине Е. Ф. Ермолиной «Сельская утварь».

Учитель организует целенаправленную работу, в процессе которой школьники осуществляют различные мыслительные операции: сравнение, обобщение, анализ, классификация, выражение личного ассоциативного восприятия. Определяя по заданию учителя цель урока, ученики составляют высказывания, которые начинаются словами «Я хочу...», «Мне надо научиться...», «Сегодня на уроке я могу...», после чего под руководством педагога осуществляют планирование своей деятельности для ее достижения.

Сведения о коми художнике Елене Федоровне Ермолиной (Приложение 2) сообщает учитель, стремясь вызвать эмоциональный отклик школьников.

— Живописные полотна Елены Федоровны Ермолиной, представленные в Национальной галерее Республики Коми, неизменно привлекают внимание всех посетителей. В истории изобразительного искусства нашей республики с именем Елены Ермолиной связано появление и становление натюрморта как самостоятельного жанра. В своих произведениях она обращалась к национальной культуре коми народа, изображая предметы декоративно-прикладного искусства и народных промыслов, традиционную утварь: «Папа, мама и я» (1962), «Гость с Севера» (1963), «В чулане» (1966), «Бабушкин сундук» (1967), «Мастерская пим» (1967), «Натюрморт с семгой» (1967), «Праздничный стол» (1969).

Уроженка Ленинграда, после завершения учебы в Ленинградском художественно-графическом педагогическом училище художница в 1960 году вместе со своим мужем, художником Ремом Николаевичем Ермолиным, и сыном Володей приехала в Сыктывкар. В столице Коми республики Елена Федоровна плодотворно работала как живописец до конца своих дней в жанрах натюрморта, сюжетной картины, портрета. Она с интересом знакомилась с жизнью и бытом коми деревни, национальными традициями, материальной культурой народа коми.

После восприятия сведений обучающиеся знакомятся с картинами художницы. Учитель направляет деятельность школьников, предлагая использовать приемы сравнения, сопоставления, обобщения; обращая их внимание на детали картин и подводя к определенным выводам.

— Посмотрите на картины Ермолиной. Что общего во всех картинах? Что их объединяет? К чему стремится привлечь внимание художник? (Приложение 3)

На основе картины (Приложение 4) учитель проводит беседу, используя следующие вопросы:

— Вглядитесь в картину, какие чувства вас охватывают?
— Какое настроение создает увиденное?
— Почему художник назвал картину именно так? Предложите свои варианты названия.

— Как вы думаете, натюрморт, который вы видите, теплый или холодный? Почему? Какие цвета преимущественно использует автор?

— Что еще создает ощущение тепла?

— Изображенные на картине предметы новые или старые? (Верно, предметы на картине старые, они прожили долгую жизнь вместе с людьми, которые живут этом доме.

— На натюрморте людей нет, но ощущается ли их присутствие? Почему мы чувствуем, что люди где-то рядом? (Предметы аккуратно поставлены, каждый из них на своем месте).

— Эти детали натюрморта говорят нам о том, что люди присутствуют в доме. А это значит, что предметы, которые мы видим, согреты руками людей, теплом их сердец. Рассмотрим натюрморт, опишем то, что мы видим, и попробуем услышать то, что вещи и предметы расскажут о себе и о своих хозяевах. Для работы нам понадобится таблица. В таблице мы поместим материал к сочинению, отметим, что наблюдаем, какими словами описываем, что рассказываем о предметах, изображенных на натюрморте (таблица заполняется на доске и в заготовках для учеников).

— На картинах всегда присутствует фон — основной цвет, тон. Что служит фоном натюрморта? (Фоном натюрморта служит стена деревянной избы).

— Что представляет собой эта стена? (Простые бревна, потемневшие от времени).

— Вы знаете, что люди раньше сами строили свои дома. Стена этого дома тоже сделана руками людей. Время наложило свой отпечаток, и вы заметили изменившийся цвет стены, трещины на ней. Но потеряла ли она свою крепость и добротность? (Нет, стена по-прежнему крепкая и добротная. Наверное, весь дом такой: крепкий, добротно сделанный, на века).

— Итак, что мы сейчас рассмотрели? (Рассмотрели, каков фон натюрморта — стена дома).

— С помощью каких слов мы ее описали? (Бревенчатая, потрескавшаяся, старая).

— О чем рассказала нам эта стена? (Дом строился на века и делался прочным, крепким).

— Запишите эти слова в таблицу для сбора рабочих материалов.

— Почти все предметы художник изобразил расположенными на столе. Какой стол выбрала Е. Ф. Ермолина? (Стол тоже старый, деревянный).

— Какие детали указывают на то, что стол прослужил долгое время? (Краска на столе местами стерлась и облупилась).

— Что мы видим на столе? (На столе предметы, обычные для деревни: решето и сито, туюс, пестерь, две кринки, сундук, короб, рушник).

— Какой, по вашему мнению, самый важный предмет из тех, которые лежат на столе? (Это, конечно, сундук).

— Какой предмет не является домашней утварью? (Рушник).

— С какой целью художник его изобразил? (Для красоты, как дополнение).

С целью поддержания интереса школьников и повышения их работоспособности учитель предлагает им «оживить» картину.

— А вы знаете, во время церковных праздников у кого дом преображался: хозяева стол в праздники ставили посреди избы, накрывали скатертью, украшали нарядной посудой. На половошники ставили красивую, новую утварь. Давайте мы с вами сделаем праздник. Нашу картину оживим, ведь все предметы в музее у нас имеются (Приложение 5).

Самостоятельная работа в группах (по карточкам, по таблице) проводится с целью формирования коммуникативных и регулятивных универсальных учебных действий обучающихся, а также с целью выявления пробелов в первичном осмыслении школьниками учебного материала и проведения его коррекции.

Школьники, распределившись по группам, описывают пестерь, кринку, туюс, решето и сито, сундук, корзину, рушник. Обучающиеся могут использовать тексты-подсказки — фрагменты таких художественных произведений, как «Висар» Г. А. Юшкова, «Трипан Вась» В. Т. Чисталева. (Приложение 6). Таблица может выглядеть следующим образом (табл. 1) (Приложение 7).

Таблица 1

Сельская утварь (наблюдаем, описываем, рассказываем)

Наблюдаем	Описываем	Рассказываем
Фон натюрморта — стена дома	Бревенчатая, потрескавшаяся, старая.	Дом строился на века, прочный, добротный...
Пестерь	Лубяная корзинка, которую носят обычно на спине. Плетенная из лыка корзина, короб.	С пестерями такими ходят на сенокосы, на дальнюю охоту, на лесные промыслы.

Туес	Короб с крышкой, делали из бересты. Форма круглая.	Для жидких и сыпучих предметов. В одних хорошо сохранялась и защищалась от влаги соль. В других держали молоко, масло, сметану, творог. В туесах продукты долго сохранялись свежими.
Кринки	Глиняный сосуд для хранения и подачи молока на стол. Характерной особенностью кринки является высокое, довольно широкое горло, плавно переходящее в округлое тулово. Они как будто две сестры стоят рядышком.	Молоко в таком сосуде дольше сохраняет свежесть, а при прокисании дает толстый слой сметаны, который удобно снимать ложкой.
Решето и сито	Утварь для просеивания муки, состоящая из широкого обруча и натянутой на него с одной стороны сетки. Решето отличалось от сита более крупными отверстиями в сетке.	Хлеб — всему голова, вложен труд многих людей, трудились от зари до зари.
Сундук	Деревянная большая емкость с навесной на петлях крышкой. Украшен полосами жести, набитыми прямой или косой решеткой.	Использовался для хранения различных предметов одежды и домашнего обихода.
Корзинка	Сделана из бересты, легкая, удобная. Простая плетеная емкость с ручкой.	С берестяными корзинками ходили за ягодами в лес.
Рушник	Нарядное полотенце, красная вышивка, по краям кружево...	Рассказал об умелой хозяйке, рушники вышивали, кружево пели, передавали по наследству. Красный цвет ассоциировался с солнцем, кровью, жизнь прекрасна и счастлива.

Результаты работы групп выводятся на экран, после чего организуется взаимопроверка и школьники составляют план сочинения.

План

1. Е. Ф. Ермолина — мастер изображения «говорящих» предметов.
2. Композиция натюрморта:
 - а) фон натюрморта;
 - б) пестерь;
 - в) туес;

- г) кринки;
- д) решето и сито;
- е) сундук;
- ж) корзинка с ручкой;
- з) рушник.

3. Уроки красоты и памяти.

— Как вы думаете, зачем художник показал нам эти предметы? (Художник изобразил простые и знакомые предметы, хотел, чтобы мы, глядя на картину, вспомнили свое прошлое, задумались о важных жизненных ценностях, поразмышляли о человеческих качествах).

— Автор натюрморта преподнес нам с вами урок: урок исторический памяти, доброты, человечности. Наверное, он хотел, чтобы мы преклонялись перед своим прошлым, задумались над настоящим, стали лучше, добрее, человечнее.

На этапе рефлексии деятельности учитель предлагает школьникам продолжить предложения:

- Сегодня я узнал ...
- Было интересно ...
- Я выполнял задания ...
- Я понял, что ...

В заключение урока учитель обращается к школьникам со словами:

— А сегодняшний урок хочу закончить такими словами:

Чем дальше в будущее входим,
Тем больше прошлым дорожим.
И в старом красоту находим,
Хоть новому принадлежим.
Берегите себя!

В качестве домашнего задания учитель предлагает школьникам написать сочинение по картине.

Приложение 1
Мотивация к учению, создание ситуации успеха



Приложение 2
Елена Федоровна Ермолина



Приложение 3
Работа с картинами
«Сельская утварь»



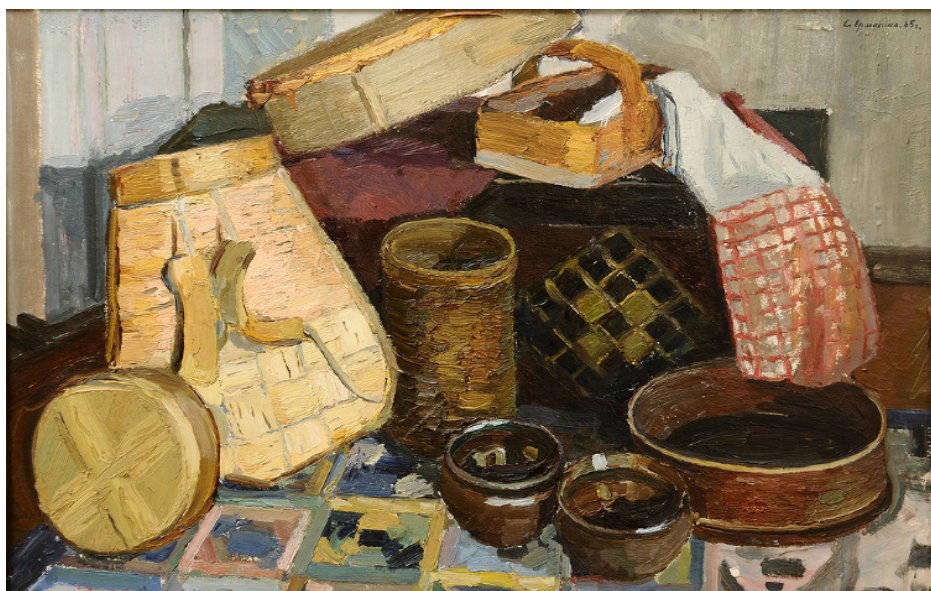
«Бабушкин сундук»



«Бабушкины пироги»



Приложение 4
Беседа по содержанию картины



Приложение 5
Физминутка: постановка — прием «Живая картина»



Приложение 6

Тексты-подсказки из коми художественной литературы:

Г. А. Юшков «Висар», В. Т. Чисталев «Трипан Вась»

1. Г. А. Юшков «Висар» — отрывок из рассказа.

У Висара пестеры легонькие, объемные, хорошенькие. Грибы, бруснику — хоть что положи, не сломаются, не помнутся. Даже лямки из бересты сделаны, чтобы плечи не натирали.

2. В. Т. Чисталев «Трипан Вась» — отрывок из рассказа.

Но сидеть без дела Вась не умеет: все что-то копошится, делает. Вот и теперь, отдыхая, возится с берестой, выделявает туесы, лукошко и коробки — красивые, как игрушки, серебряные сверху, золотые внутри. Каждый коми знает значение этой берестяной посуды. Туес на все пригоден, хоть дома, хоть в дороге, лучше посуды не найти. Чего только нельзя хранить в нем! Не гниет, не ржавеет, и конца ему нет!

Приложение 7

Работа в группах и заполнение таблицы

Группа 1

- Опишите решето и сито.
- Почему художник изобразил оба предмета?
- Вспомните пословицы о хлебе. Как в них говорится о важности хлеба?
- Что должен был сделать крестьянин для того, чтобы на столе был хлеб?
- Какие словосочетания помогли вам описать предметы?

Группа 2

- Обратите внимание на пестерь, туес, опишите их.
- Чем автора картины привлекли пестерь и туес?
- Вспомните, какие пословицы и поговорки сложил коми народ о пестере. В чем ценность пестеря, туеска?
- В каких коми художественных произведениях встречаются эти предметы? Найдите описания в текстах-подсказках.

Группа 3

- Найдите значение слова кринка в словаре.
- Рассмотрите картину, опишите этот предмет.
- Почему художник изобразил две кринки?
- Чем автора картины привлек сундук? Какой он? Для чего он предназначен?

Группа 4

- Как вы понимаете значение слова рушник?
- Рассмотрите внимательно изображение рушника. Какие цвета использует художник?
- Для чего предназначался рушник?
- Если бы рушник умел говорить, что бы он рассказал нам о своей хозяйке?
- Из чего сделана корзинка? Каково ее предназначение?